



BØJE Kran &
Maskintransport A/S

BØJE Kran &
Maskintransport A/S

Tlf. 25 222 666 - HORSSENS

ESG-rapport 2023-24

1. juli 2023 – 30. juni 2024

Bøje Kran- og Maskintransport A/S
Meteorvej 9
8700 Horsens
CVR-nr. 30 59 75 32

INDHOLD

Indledning

ESG- og klimaregnskab

Regnskabspraksis

- 3 Beretning fra direktøren
- 4 Udvalgte ESG-nøgletal
- 5 Om Bøje Kran- og Maskintransport A/S
- 6 Vores ydelser
- 9 Vores medarbejdere
- 11 Vores bæredygtige tiltag
- 12 Bæredygtighed fremover

- 14 Vores ESG-hoved- og nøgletal
- 15 Vores klimaregnskab
- 16 Hvor kommer vores CO₂e-udledning fra?

- 18 Fremgangsmetode for klimaregnskabet
- 19 Datagrundlag
- 20 Datadefinitioner
- 22 Emissionsfaktorer
- 23 Påtegning og erklæring

Beretning fra direktøren

Direktør Thomas Bøje giver en status på vores arbejde med miljømæssige, sociale og ledelsesmæssige forhold.

>>> Side 3

**Vores bæredygtige tiltag**

Vi har bl.a. investeret i eldrevne køretøjer, ladestandere, solceller og LED-belysning.

>>> Side 11





Vi præsenterer i år vores første ESG-rapport

Det er med stor stolthed og glæde, at jeg kan offentliggøre Bøje Kran- og Maskintransport A/S' første ESG-rapport. Det er vigtigt for os at være transparente, og vi deler derfor gerne vores miljømæssige, sociale og ledelsesmæssige forhold med kunder, leverandører, samarbejdspartnere og andre interessenter.

Som en ansvarlig virksomhed afdækker vi kontinuerligt, hvordan vi kan gøre vores processer mere bæredygtige, da vi er vores ansvar for kloden bevidst. Vi er interesseret i at udlede så få drivhusgasser som muligt samt at optimere processer og arbejdsmetoder, så de bliver så bæredygtige, som de kan.

Da vi primært arbejder inden for transport, ser vi det som vores pligt at indarbejde tiltag, der fremmer den bæredygtige omstilling, i vores forretningsstrategi. Vi er overbeviste om, at vores tiltag ikke kun gavner planeten, men også vores forretning på lang sigt.

Med denne ESG-rapport præsenterer vi vores nuværende arbejde med bæredygtighed. I fremtiden vil vi fastholde vores fokus på at finde mere bæredygtige løsninger på de udfordringer, som vores kunder, medarbejdere, samarbejdspartnere, leverandører og planet, står over for.

Thomas Bøje

Thomas Bøje
Direktør, Bøje Kran- og Maskintransport A/S

Udvalgte ESG-nøgletal

Bøje Kran- og Maskintransport A/S' klimaregnskab giver et overblik over de vigtigste kilder til udledning af drivhusgasser fra virksomheden. Regnskabsperioden dækker fra 1. juli til 30. juni.

For at forbedre oversigten og øge bevidstheden om muligheder for energioptimering og reduktion af klimaaftryk har vi inkluderet de ESG-nøgletal, som det er muligt at indhente på nuværende tidspunkt. På længere sigt ønsker vi at tilføje flere scope 3-data fra vores leverandører.

ESG-nøgletallene uddybes på side 14.



Fulltidsansatte (FTE)

6



Antal arbejdsulykker

0



Kønsdiversitet i organisationen (% kvinder)

33



Kønsdiversitet i bestyrelsen (% kvinder)

33



Sygefravær (dage/FTE)

3



CO₂-udledning i scope 1 og 2 (tCO₂e)

309



Professionel kran- og transportservice siden 2007

Siden 2007 har Bøje Kran- og Maskintransport A/S haft fokus på tunge og komplicerede kran- og transportopgaver. Med hovedsæde i Horsens servicere vi kunder i hele Danmark.

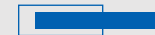
Mens vi primært beskæftiger os med at flytte og levere maskiner for virksomheder, kan vi klare stort set alle kran- og transportprojekter. Vores maskinpark består bl.a. af lastbiler, kranbiler, trucks og trailere, og vores største køretøjer kan løfte op til 60 ton.

Med vores omfattende maskinpark af lastbiler, trucks og kraner er vi i stand til at løse nogle af de mest specialiserede opgaver, herunder tunge løft samt opgaver i udfordrende terræn eller med lav frihøjde. Vi tager også gerne imod forespørgsler om specielle løft og transport.

Hos Bøje Kran- og Maskintransport A/S sætter vi altid kunden i fokus og gør vores bedste for at løse opgaven til kundens fulde tilfredshed.

Med 17 års erfaring i bagagen kan vores kunder være sikre på, at deres opgaver bliver løst på en professionel og effektiv måde. Vi medbringer altid vores eget udstyr for at garantere vores kunder god service og udførelse af højeste kvalitet. På den måde sikrer vi også vores medarbejderes sikkerhed bedst muligt.





Vi tilbyder skræddersyede kran- og transportløsninger



Alsidig kran-service

Vores maskinpark består bl.a. af lastbiler, kranbiler, trucks og trailere. Vores største kran kan løfte op til 60 ton, og vores laveste kraner kan komme ind på steder med begrænset frihøjde.

Eget udstyr

Vi har altid alt vores eget udstyr med, når vi løser opgaver for vores kunder. På den måde opnår vi nemlig et resultat af højeste kvalitet, mens vi også sikrer vores medarbejders sikkerhed.



Hos Bøje Kran- og Maskintransport A/S hjælper vi kunder med mange forskellige kran- og transportopgaver, og vi kan klare stort set alle projekter inden for området. Vi tager også gerne imod forespørgsler om specielle løft med kran eller transport og vil gøre vores bedste for at løse vores kunders opgaver.

Vi assisterer bl.a. med:

- Transport af nye og brugte CNC-maskiner fra producent til køber
- Komplet transport fra udlandet til kunde
- Maskinflytning, som udføres med eget baksegrej, egen truck og transport i lukket anhænger
- Indsætning af maskiner på anvist plads
- Fastboring af maskiner
- Hele fabriksflytninger
- Intern flytning af maskiner fra én plads til en anden anvist plads
- Opbevaring af nye og brugte maskiner for kunden på eget opvarmet lager

Vi tilbyder en bred vifte af transporttjenester samt opstilling af tanke, pavilloner og andre specialiserede opgaver inden for transport og kranarbejde.

Vores maskinpark består bl.a. af lastbiler, kranbiler, trucks samt trailere, og vi har for nylig udvidet vores repertoire af udstyr med en elektrisk minikran, der er 100 % eldrevet. Uden udstødning forurener den ikke, hvilket gør den ideel til mindre indendørs løfteopgaver

Vi stræber altid efter at have det rette udstyr og de rigtige medarbejdere på opgaven, og vi går aldrig på kompromis med kvaliteten. Vores fokus er at være til stede, når det kræves, og blive, indtil opgaven er løst tilfredsstillende. Det er disse værdier, der har hjulpet os med at opbygge tillidsfulde og langvarige relationer med vores kunder.



Meget mere end maskiner

Vi er specialister i maskintransport og tilbyder skræddersyede løsninger til alt fra små maskiner til store industrielle installationer. Med vores moderne udstyr og erfarne personale håndterer vi transport og løft med præcision og sikkerhed.

Vores omfattende erfaring og alsidige udstyr gør os i stand til at håndtere både standardopgaver og mere komplekse projekter. Uanset hvilken opgave, vores kunde har, er vi klar til at finde en løsning, der passer til kundens behov.

Fra sommerhuse til gastanke

Selvom 80 % af vores arbejde foregår inden for metalindustrien, betyder det ikke, at vi udelukkende servicerer kunder inden for dette felt. Kun fantasien sætter grænser. Vi hjælper både privat- og erhvervs-kunder med alle slags opgaver, der kræver en kran eller transport.

Vi får også henvendelser fra kunder med meget specifikke behov, som vi stræber efter at imødekomme med skræddersyede løsninger og personlig rådgivning. Derfor har vi også stor erfaring med løft af sommerhuse, både, gastanke og pavilloner for bare at nævne et par eksempler.

Vi tilbyder også vores kunder, at de kan opbevare deres gods på vores opvarmede 2700 m² lagerhotel.





6

5

BØJE KRAN
MASKINTRANSPORT A/S

HORSSENS
Tlf. 25 222 666

Medarbejdertrivsel driver vores virksomhed fremad

Hos Bøje Kran- og Maskintransport A/S anerkender vi, at vores medarbejdere er vores mest værdifulde ressource. Derfor lægger vi stor vægt på at opbygge et stærkt fællesskab og en kultur, hvor trivsel er i centrum. Vi er overbeviste om, at et godt arbejdsmiljø og stærke relationer mellem kollegaer ikke kun fremmer medarbejdernes velvære, men også skaber en sund og mere bæredygtig arbejdsplads.

Derfor holder vi hvert år en række personalearrangementer. Disse inkluderer f.eks. sommerfest og julefrokost. I maj 2024 tog vi desuden en tur til Endelave for at styrke sammenholdet blandt medarbejderne gennem forskellige teambuilding-aktiviteter. Turen gav os mulighed for at samarbejde på nye måder og styrke vores fælles relationer, hvilket bidrager til et endnu bedre arbejdsmiljø i hverdagen.

Vi er lydhøre

Vi gør desuden meget ud af at inkludere vores medarbejdere og inddrage dem aktivt i beslutningsprocesser og virksomhedens udvikling. Dette sikrer, at alle føler sig værdsatte og har mulighed for at bidrage til vores fælles mål.

Når en medarbejder har en god idé, er vi meget lydhøre over for at imødekomme den, så vores medarbejdere har de bedst mulige vilkår i deres arbejde.

Efter at have eksisteret i 17 år er vi stolte af at have medarbejdere, der f.eks. har været hos os i henholdsvis 7 og 16 år. Det, mener vi, vidner om et godt arbejdsmiljø, som vi værner meget om.



Gns. medarbejder-
anciennitet (år)

8



Medarbejder-
omsætningshastighed (%)

0





Vi prioriterer vores medarbejderes sikkerhed

Når vi er ude på opgaver for vores kunder, er det ikke kun en god, effektiv og troværdig kundeoplevelse, vi har for øje, men også vores medarbejderes sikkerhed. Uden vores dygtige personale ville vi nemlig ikke have en forretning.

For at reducere det fysiske slid, vores medarbejdere udsættes for, har vi investeret i nødvendigt rullegerj til transport af tunge maskiner. Ved at kombinere det rullegerj med de el-trucks, vi altid har med på opgaver, er vi i stand til at flytte forskellige maskiner uden at belaste vores medarbejdere unødigt.

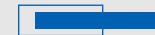
Effektivt arbejde med minimal fysisk belastning

Denne investering i moderne udstyr er en del af vores fortsatte indsats for at forbedre arbejdsforholdene og sikre, at vores medarbejdere kan udføre deres opgaver mere effektivt og med mindre fysisk belastning.

Ved at reducere den fysiske arbejdsbyrde skaber vi ikke kun et mere sikkert arbejdsmiljø, men øger også produktiviteten og medarbejdernes tilfredshed. Vores mål er at levere høj kvalitet og samtidig sikre, at vores personale arbejder under de bedst mulige forhold.

Det er også en af grundene til, at vi altid har vores eget udstyr med, når vi er ude ved kunder. På den måde sikrer vi nemlig ikke kun det bedste resultat for vores kunder, men også et trygt og sikkert arbejdsmiljø for vores medarbejdere.





Vores bæredygtige tiltag

Vi arbejder målrettet med bæredygtighed

Hos Bøje Kran- og Maskintransport A/S er vi bevidste om vores ansvar for omverdenen, og vi anerkender, at vi, ligesom andre virksomheder, må gøre vores for at sikre en mere bæredygtig verden. Derfor arbejder vi målrettet på at integrere løsninger, der fremmer den bæredygtige omstilling, i alle aspekter af vores forretning, hvor det giver mening.

Vi stræber efter at reducere vores miljømæssige aftryk, fremme ansvarligt forbrug og produktion samt støtte initiativer, der bidrager til samfundets udvikling. Gennem innovation, samarbejde og vedvarende fokus på bæredygtighed, ønsker vi at skabe en positiv indflydelse både nu og i fremtiden.

Bedre arbejdsmiljø med eldrevne kraner og trucks

Et af vores initiativer, der understøtter den bæredygtige dagsorden, er introduktionen af el-minikraner og el-trucks til vores maskinpark. El-minikranerne bruger vi især til mindre løft på fabrikker, da elektriske kraner ikke har nogen udstødning. Derfor sviner de ikke, hvilket fremmer et bedre arbejdsmiljø uden gener for vores kunder og medarbejdere.

El-trucksene bidrager til et lavere støjniveau, hvilket mindsker støjforurening i nærområdet og igen forbedrer arbejdsmiljøet. Både minikranerne og trucksene går hånd i hånd med vores bæredygtige mission, da de reducerer CO₂-udledningen sammenlignet med traditionelle diesel- og benzindrevne køretøjer.



Grøn energi og energieffektiv belysning

For at fremme den grønne omstilling har vi installeret solceller og en tilhørende batteripakke. På denne måde bidrager vi til produktionen af vores egen strøm og kan opbevare den overskydende energi til opladning af vores el-trucks om natten. Vi har også installeret ladestandere på matriklen, så både medarbejdere, kunder og samarbejdspartnere kan oplade deres elbiler hos os.



Vi har desuden LED-pærer i alle vores lamper, da de bruger markant mindre energi end traditionelle pærer, hvilket reducerer vores samlede energiforbrug og CO₂-udledning. LED-pærer har også en længere levetid, hvilket betyder færre udskiftninger og mindre affald. Samlet set bidrager de til en mere energieffektiv og miljøvenlig belysningsløsning.



Strøm til store kraner

Som en del af vores arbejde med bæredygtighed har vi investeret i elektriske hydraulikpumper, som tilsluttes vores større kraner. Dette muliggør udførelsen af tunge opgaver ved at anvende strøm i stedet for at have kranbilens motor tændt under betjeningen, hvilket reducerer vores behov for fossilt brændstof.

Desuden genererer de elektriske hydraulikpumper ingen emissioner, hvilket forbedrer indeklimaet. Dette bidrager til et sundere arbejdsmiljø for både vores kunder og medarbejdere.

Vores vej mod en grønnere fremtid

Mens vi allerede har iværksat flere initiativer, der skal reducere vores CO₂-udledning, undersøger og vurderer vi kontinuerligt, hvordan vi kan optimere vores processer og operere mere bæredygtigt.

Derfor ønsker vi i fremtiden at tilføje flere ældre mini-kraner til vores maskinpark. Med minikranerne vil vi kunne løse endnu flere opgaver på fabrikker, mens de også vil bidrage til en grønnere forretning.

Vi undersøger desuden, om det vil være muligt at installere tanke på vores matrikel, der kan opsamle regnvand. På den måde vil vi nemlig kunne benytte regnvandet til at vaske vores køretøjer med og derved reducere vores vandforbrug.

Med denne ESG-rapport ønsker vi at styrke vores indsats for bæredygtighed og sætte fokus på de tiltag, der fremmer den grønne omstilling, som vi allerede har integreret i vores forretningsstrategi.

Vi er engagerede i at fortsætte vores udvikling mod mere miljøvenlige løsninger og ser frem til at dele vores fremskridt og resultater med vores interessenter. Gennem vedvarende innovation og ansvarlig praksis stræber vi efter at gøre en positiv forskel både for vores virksomhed og for miljøet.





ESG- og klimaregnskab



Vores ESG-hoved- og nøgletal

Environment – miljødata	Enhed	2022/23	2023/24
Scope 1 – direkte emissioner	tCO ₂ e	324	304
Scope 2 – indirekte emissioner	tCO ₂ e	2	5
Scope 3 – andre indirekte emissioner (udvalgte)	tCO ₂ e	10	12
I alt ton CO ₂ e-emissioner	tCO ₂ e	335	320
tCO ₂ e pr. FTE	tCO ₂ e	67	53
Samlet energiforbrug	MWh	86	98
Vedvarende energiandel	%	13	47
Vandforbrug	m ³	135	125

Social – sociale data	Enhed	2022/23	2023/24
Fuldtidsarbejdsstyrke	FTE	5	6
Kønsdiversitet i organisationen (% kvinder)	%	40	33
Kønsdiversitet i bestyrelsen (% kvinder)	%	33	33
Medarbejderomsætningshastighed	%	0	0
Gennemsnitlig medarbejderanciennitet	År	7	8
Sygefravær	Dage/FTE	3	3
Arbejdsulykker	Antal	0	0
Deltidsansatte	Antal	1	2

Governance – ledelsesdata	Enhed	2022/23	2023/24
Tilstedeværelse på bestyrelsesmøder	%	100	100

I forhold til governance – ledelse – arbejder vi bl.a. med følgende:

- Vi udgiver i år vores første ESG-rapport og vil handle ud fra data og nøgletal.
- Vi prioriterer energibesparende løsninger, der kan bidrage til at reducere vores samlede CO₂-udledning i vores arbejdsprocesser og på selve matriklen som helhed. Vi har desuden planer om flere af disse investeringer og optimeringer i fremtiden.
- Ledelsen lægger generelt stor vægt på ansvarlig drift af virksomheden ved bl.a. at fokusere på gennemsigtighed og ansvarlighed i sine handlinger og beslutninger.

Vores klimaregnskab

Kategori	Enhed	2022/23	tCO ₂ e	2023/24	tCO ₂ e	Fordeling
Firmabiler – diesel	liter	119.396	299,9	114.336	287,2	89,7%
Firmabiler – benzin	liter	2.482	5,4	2.864	6,2	1,9%
Truckgas	kg	1.804	5,3	1.617	4,7	1,5%
Gas til opvarmning	m ³	5.886	13,0	2.415	5,3	1,7%
Total scope 1	tCO₂e		323,6		303,5	94,7%
Samlet elforbrug	kWh	17.050	-	24.058	-	-
- heraf forbrug fra egne solceller	kWh	5.211	-	8.306	-	-
Elektricitet fra elnettet (lokationsbaseret)	kWh	11.839	1,8	15.752	2,0	0,6%
Elektricitet fra elnettet (markedsbaseret)	kWh	11.839	5,9	15.752	7,9	-
Fjernvarme	MWh	6	0,4	46	3,1	1,0%
Total scope 2	tCO₂e		2,2		5,1	1,6%
Medarbejderpendling i bil	km	39.517	7,1	41.872	7,5	2%
Affald (forbrænding)	kg	1.950	0,0	1.388	0,0	0%
Spildevand	m ³	135	1,2	125	1,1	0%
Arbejdstøj	DKK	20.763	1,2	53.840	3,1	1%
Total scope 3 (udvalgte emissioner)	tCO₂e		9,5		11,8	3,7%
Totale emissioner	tCO₂e		335,3		320,4	100%
Nøgletal		2022/23	tCO₂e	2023/24	tCO₂e	
CO ₂ e-udledning pr. FTE (fuldtidsarbejdsstyrke), scope 1,2 og 3			67,1		53,4	

Scope 1

Egen forbrænding af brændsler, processer, produktion og transport



94,7 %



Scope 2

Indkøbt el og varme



1,6 %



Scope 3 (udvalgte)

Andre indirekte emissioner i værdikæden



3,7 %





Hvor kommer vores CO₂e-udledning fra?

I 2023/24 kom vores CO₂e-udledning primært fra brændstof til vores firmabiler, hvilket gav en udledning på 293,4 tCO₂e.

Vores næststørste udledning var vores medarbejders pendling i bil til og fra arbejde, mens vores tredjestørste udledning var gas til opvarmning. Disse udledninger udgjorde henholdsvis 7,5 og 5,3 tCO₂e.

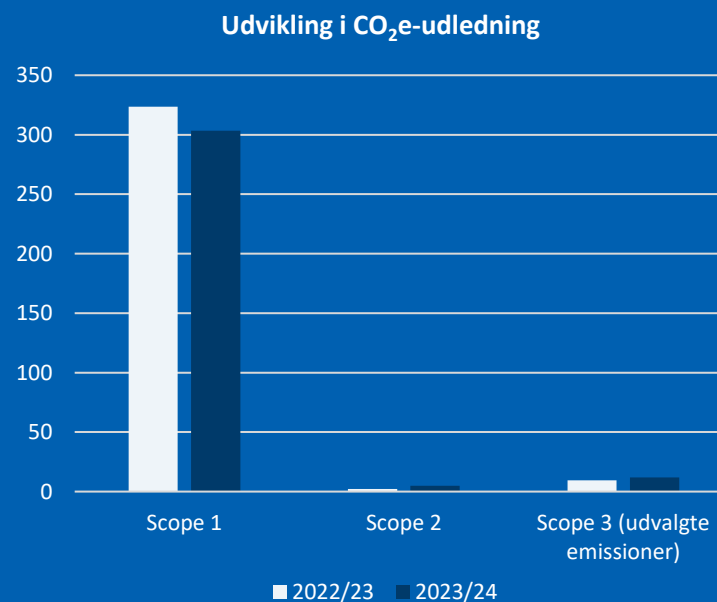
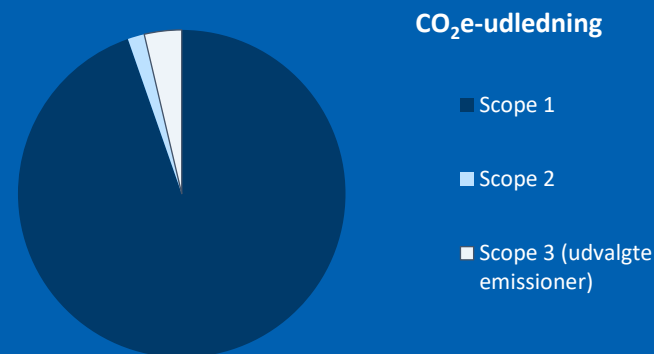
Samlet set var scope 1 vores største post og bestod af brændstof til vores firmabiler, truckgas og gas til opvarmning. Vores scope 1-emissioner dækkede samlet 94,7 % af vores totale tCO₂e-udledning.

Udvikling i CO₂e-udledning

Fra 2022/23 til 2023/24 steg vores samlede CO₂e-udledning i scope 2. Dette skyldes, at vi er overgået til fjernvarme som vores primære varmekilde.

Vores CO₂e-udledning i udvalgte scope 3-emissioner steg med 24 % fra 2022/23 til 2023/24. Dette skyldes øgede udgifter til arbejdstøj og mere medarbejderpendling i bil for vores medarbejdere mellem deres hjem og arbejdspladsen.

For at opnå en grønnere fremtid og minimere vores klimaaftryk har vi hos Bøje Kran- og Maskintransport A/S fået større opmærksomhed på vores forbrug og den måde, vi optimerer ressourcer på i både den daglige drift og vores langsigtede strategier. Denne indsigt vil vi aktivt anvende i vores fremtidige arbejde med bæredygtighed.





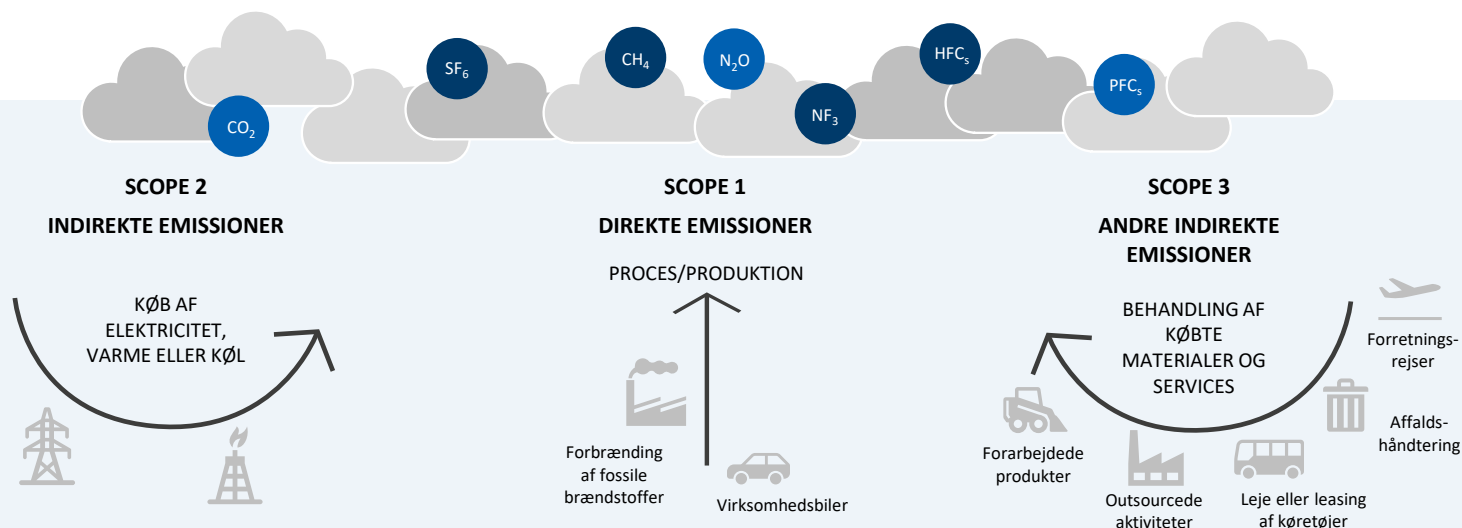
Regnskabspraksis

Fremgangsmetode for klimaregnskabet

Greenhouse Gas-protokollen

GHG-protokollen (GHGP) er den internationalt anerkendte og mest udbredte standard for beregning af virksomheders CO₂e-udledning og anbefales af blandt andre EU-Kommissionen.

Formålet er, at rapporteringen fremkommer så ensartet som muligt på tværs af alle brancher. Det er GHGP, som er anvendt til beregning af CO₂-udledningen i ESG-rapportens miljødel.



Scope 1 – Direkte emissioner

Obligatorisk

Scope 1 indeholder alle virksomhedens direkte kilder til CO₂e-udledning.

Dette kan f.eks. være transportmidler, der ejes eller lejes af virksomheden.

Alle de direkte drivhusgasemissioner fra kilder, der ejes eller kontrolleres af virksomheden.

Scope 2 – Indirekte emissioner

Obligatorisk

Scope 2 omfatter alle udledninger fra selskaber, som forsyner virksomheden med energi.

Dette er bl.a. drivhusgasser, som stammer fra produktion af den el, fjernvarme og fjernkøling, som virksomheden forbruger.

Scope 3 – Alle andre indirekte emissioner i værdikæden

Frivilligt

Indirekte CO₂e-udledninger, der ikke er nævnt under scope 2, hører under scope 3.

Dette kan bl.a. være indkøb af råmaterialer, emballage og affald.



Datagrundlag og den organisatoriske grænse

CO₂e-emissionsfaktorer

CO₂e-udledningerne er opgjort på baggrund af GHG-protokollen, og beregningerne er afstemt med Erhvervsstyrelsens vejledning til beregning af CO₂e.

CO₂-ækvivalenter – CO₂e

For at kunne sammenligne drivhusgasserne omregnes alle udledninger til såkaldte CO₂-ækvivalenter.

Det er en enhed, der beskriver den mængde af CO₂, som forskellige drivhusgassers udledning svarer til. Anvendte emissionsfaktorer er oplyst i rapporten.

Regnskabspraksis

Ved beregning af CO₂e er anvendt de emissionsfaktorer, som forsyningselskaberne oplyser, og emissionsfaktorer fra anerkendte databaser, hvilket er afstemt med Erhvervsstyrelsens vejledning.

Der er anvendt de nyeste, offentliggjorte emissionsfaktorer på tidspunktet for udarbejdelsen af klimaregnskabet. Såfremt en emissionsfaktor ikke er kendt på tidspunktet for udarbejdelsen af klimaregnskabet, anvendes forrige års emissionsfaktor, og der foretages en justering af klimaregnskabet, når den nye emissionsfaktor er offentliggjort, jf. vejledningen i GHG-protokollen.

Alle emissioner og tal vises brutto, og der er ikke foretaget justeringer for CO₂e-kompensation.

Alle ESG-nøgletal er opgjort og udregnet efter Erhvervsstyrelsens vejledning om ESG-taksonomi og FSR's vejledning til ESG-rapportering fra januar 2022. Nogle ESG-nøgletal fra idékataloget er ikke medtaget i denne ESG-rapport pga. manglende relevans eller manglende data. Regnskabsåret 2022/23 (01.07.2022 – 30.06.2023) er basisår.

Forbrugsdata

Forbrugsdata er baseret på opgørelser fra leverandører og måleenheder. Øvrige data er baseret på udtræk fra vores systemer til tidsregistrering, løn, HR og kvalitetssikring.

Den organisatoriske grænse

Klimaregnskabet er en kortlægning af virksomheden Bøje Kran- og Maskintransport A/S.

Scope 1- og 3-opgørelse gælder for: Bøje Kran- og Maskintransport A/S, CVR-nr. 30 59 75 32.

Scope 2-opgørelse af energiforbrug gælder for adressen: Bøje Kran- og Maskintransport A/S, Meteorvej 9, 8700 Horsens.

Operationel kontrol

Denne rapport's organisatoriske grænse er opgjort efter den operationelle kontrolmetode.

Scope-afgrænsning

GHG-protokollen foreskriver, at CO₂e-emissionerne opgøres i scope 1, scope 2 og scope 3.

CO₂e-udledninger i dette klimaregnskab er opgjort som den beregnede udledning fra scope 1-, scope 2- og udvalgte scope 3-emissioner.

Det er vores ambition, at vi på sigt kan medregne flere relevante scope 3-emissioner i vores klimaregnskab.

Datadefinitioner

Scope 1 – direkte emissioner

Vi ejer en række lastbiler og firmabiler, som primært bruges til transport af maskiner samt besøg hos vores kunder og eksterne samarbejdspartnere. Forbruget er opgjort ud fra leverandørernes fakturaer.

Vores lastbiler og firmabiler bruger benzin og diesel, men i 2022/23 har vi brugt en meget lille andel HVO diesel og har derfor også benyttet emissionsfaktoren for denne på HVO-mængden.

Forbruget af gas stammer fra oplysninger fra leverandørernes data.

Scope 2 – indirekte emissioner

Elektricitet og fjernvarme er baseret på opgørelser fra leverandører og måleenheder.

Lokationsbaserede CO₂e-emissioner afspejler den gennemsnitlige emissionsintensitet på elnettet, hvor forbruget realiseres.

Markedsbaserede CO₂e-udledninger afspejler udledningen fra elektricitet købt gennem grønne certifikater. Bøje Kran- og Maskintransport A/S har egne solceller, hvilket medvirker til lavere forbrug fra elnettet.

Scope 3 (udvalgte emissioner)

Medarbejderpendling i bil er kørsel til/fra arbejde opgjort efter antal arbejdsdage i 2023/24. Da brændstoftyper ikke er oplyst for vores medarbejders transportmidler, har vi brugt en fordelingsnøgle baseret på den gennemsnitlige bestand af transportmidler i Danmark og de respektive emissionsfaktorer.

Affaldsmængde er opgjort af vores eksterne samarbejdspartnere, som håndterer vores affald.

Spildevand er opgjort ud fra vores leverandørs data og måleenhed.

Arbejdstøjet er opgjort i DKK og er baseret på data udtrukket fra vores økonomisystem.





Datadefinitioner

ESG-hoved- og nøgletal

- CO₂e-udledning pr. FTE: total opgjort CO₂e-udledning / antal FTE'er
- Samlet energiforbrug: samlet fossile energiforbrug i MWh + samlet nukleare energiforbrug i MWh + samlet vedvarende energiforbrug i MWh
- Vedvarende energiandel: (vedvarende energi / energiforbrug) * 100
- Spildevand: summen af alt forbrugt vand, brutto
- Fuldtidsarbejdsstyrke: samlet ATP-indbetaling / satsen for en fuldtidsmedarbejder
- Kønsdiversitet i organisationen (% kvinder): (kvindelige FTE'er + kvindelige midlertidige arbejdere) / fuldtidsarbejdsstyrken * 100
- Kønsdiversitet i bestyrelsen (% kvinder): (kvindelige bestyrelsesmedlemmer / samlet antal bestyrelsesmedlemmer) * 100
- Medarbejderomsætningshastighed: (frivillige + ufrivillige forladende FTE'er) / FTE'er * 100
- Gennemsnitlig medarbejderanciennitet: summen af ansættelsesår for alle medarbejdere / antal medarbejdere
- Sygefravær i %: (antal sygetimer for alle fuldtidsmedarbejdere / samlede ATP-timer) * 100
- Arbejdsulykker: antal arbejdsulykker indrapporteret
- Deltidsansatte: antal deltidsansatte pr. 30.06.2024
- Tilstedeværelse på bestyrelsesmøder: $(\sum(\text{antal bestyrelsesmøder, hvor man har været til stede, pr. bestyrelsesmedlem}) / (\text{antal bestyrelsesmøder} * \text{antal bestyrelsesmedlemmer})) * 100$

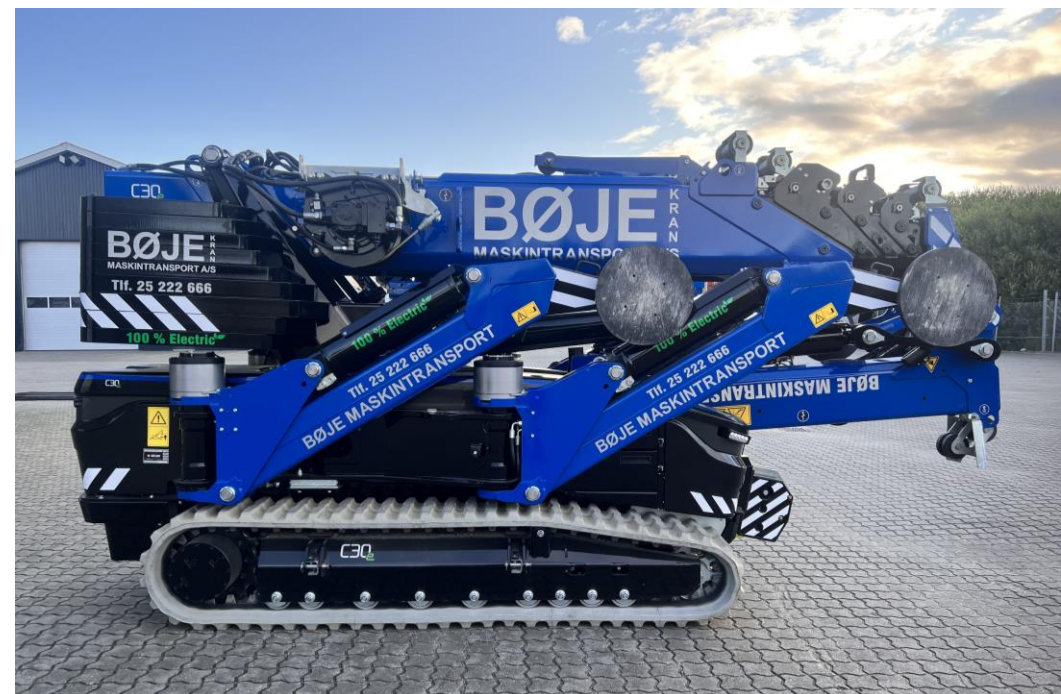
Forbrugsdata er som udgangspunkt oplyst fra de forskellige leverandører. Øvrige data, herunder deltidsansatte, er baseret på udtræk fra vores systemer til tidsregistrering, løn, HR og kvalitetssikring.



Emissionsfaktorer

Forbrug	kgCO ₂ e	Enhed
Truckgas	2,93	kg
Gas til opvarmning	2,20	m ³
Elektricitet (lokationsbaseret)	0,13	kWh
Elektricitet (markedsbaseret)	0,50	kWh
Fjernvarme	66,80	MWh
Affald (forbrænding)	0,00	kg
Spildevand	9,15	m ³
Arbejdstøj	0,06	DKK

Transport	kgCO ₂ e	Enhed
Firmabiler – diesel	2,51	liter
Firmabiler – HVO diesel	0,04	liter
Firmabiler – benzin	2,17	liter
Medarbejderpendling i bil – diesel	0,17	km
Medarbejderpendling i bil – benzin	0,20	km
Medarbejderpendling i bil – hybrid	0,14	km
Medarbejderpendling i bil – el	0,03	km



Ledespåtegning

Bestyrelsen og direktionen har pr. dags dato behandlet og godkendt ESG-rapporten, inklusive udvalgte ESG-hoved- og nøgletal, for perioderne 1. juli 2022 til 30. juni 2023 og 1. juli 2023 til 30. juni 2024.

Den årlige periode følger regnskabsåret.

ESG-hoved- og nøgletallene er udvalgt fra ESG-hoved- og nøgletals-publikationen udgivet af FSR – danske revisorer, Finansforeningen/ CFA Society Denmark og Nasdaq Copenhagen.

Det er vores opfattelse, at de valgte ESG-hoved- og nøgletal er de væsentligste for Bøje Kran- og Maskintransport A/S' miljømæssige, sociale og ledelsesmæssige aktiviteter.

Horsens, 07. november 2024

Direktion

Thomas Bøje Thomsen

Bestyrelse

Birte Raaholdt Thomsen (formand)

Thomas Bøje Thomsen

Anders Frede Thomsen

Revisors erklæring om opstilling af ESG-rapporten, inklusive udvalgte ESG-hoved- og nøgletal

Til ledelsen i Bøje Kran- og Maskintransport A/S

Vi har opstillet ESG-rapporten, inklusive udvalgte ESG-hoved- og nøgletal, for Bøje Kran- og Maskintransport A/S for perioderne 1. juli 2022 til 30. juni 2023 og 1. juli 2023 til 30. juni 2024 på grundlag af selskabets mængdemæssige registreringer og valgte omregningsfaktorer og øvrige oplysninger, som er tilvejebragt af selskabets ledelse.

ESG-rapporten omfatter en beretning, en rapportering med ESG-hoved- og nøgletallene og anvendt regnskabspraksis med bl.a. emissionsfaktorer.

Vi har udført opgaven i overensstemmelse med ISRS 4410, Opgaver om opstilling af finansielle oplysninger.

Vi har anvendt vores faglige ekspertise til at assistere ledelsen med at udarbejde og præsentere ESG-rapporten, inklusive udvalgte ESG-hoved- og nøgletal, i overensstemmelse med regnskabsprincipperne præsenteret i rapporten. Vi har overholdt relevante bestemmelser i revisorloven og International Ethics Standards Board for Accountants' internationale retningslinjer for revisors etiske adfærd (IESBA Code), herunder principper om integritet, objektivitet, professionel kompetence og fornøden omhu.

Ledelsen har ansvaret for ESG-rapporten, inklusive udvalgte ESG-hoved- og nøgletal, 2023/24 samt nøjagtigheden og fuldstændigheden af de oplysninger, der er anvendt til opstillingen.

Da en opgave om opstilling af finansielle oplysninger ikke er en erklæringsopgave med sikkerhed, er vi ikke forpligtet til at verificere nøjagtigheden eller fuldstændigheden af de oplysninger, selskabets ledelse har givet os til brug for opstilling af ESG-rapporten, inklusive udvalgte ESG-hoved- og nøgletal, 2023/24.

Vi udtrykker derfor ingen revisions- eller review-konklusion om, hvorvidt de valgte ESG-hoved- og nøgletal er udarbejdet og præsenteret i overensstemmelse med regnskabsprincipperne præsenteret i ESG-rapporten.

Horsens, 07. november 2024

Roesgaard

Godkendt Revisionspartnerselskab
CVR-nr. 37 54 31 28

Michael Mortensen
Statsautoriseret revisor
MNE-nr. mne34108



Bøje Kran- og Maskintransport A/S
Meteorvej 9
8700 Horsens
CVR-nr. 30 59 75 32

Designet og produceret af Roesgaard